

Reportage

LE CONFORT du bois



A Brétignolles sur Mer, en Vendée, réalisée et dessinée par la société Arcadial, constructeur de maisons bois, cette habitation ossature bois est contemporaine, confortable et respectueuse de l'environnement. Elle reflète parfaitement le credo de son bâtisseur Michel Voisin: le bois plus qu'un choix, un véritable engagement !





Le respect de l'environnement et le confort ont été des éléments moteurs dans la conception et la réalisation de cette maison qui allie esprit écologique et rendu contemporain. «Après le 1^{er} choc pétrolier est apparue la nécessité d'économiser l'énergie et donc de bien isoler sa maison,» explique Michel Voisin, «le bois remplit au mieux cet objectif, c'est également le matériau qui présente le meilleur rapport qualité/prix. A l'époque, cela faisait sourire beaucoup de monde...» La structure de l'édifice à ossature bois en pin du nord est recouverte d'un bardage en épicéa (classe III) traité en autoclave et de CTBX, un contreplaqué spécialement conçu pour les extérieurs. Côté isolation, le constructeur a mis à profit les performances isolantes de la laine de verre, 260mm de laine sous le toit terrasse, 240mm pour le plafond rampant, 200mm pour le

“ A l'étage, chacune des deux chambres dispose d'un balcon orienté au sud, l'un donnant sur la porte d'entrée, l'autre surmontant le patio. ”

plancher de l'étage, 170mm pour les murs et 45mm pour les cloisons. La maison joue pleinement le jeu du développement durable et répond au label THPE (très haute performance énergétique), notamment grâce à son isolation, mais aussi aux 33m² de panneaux photovoltaïques, à son chauffe-eau thermodynamique et à la pompe à chaleur qui assure le chauffage principal de la maison. Les études thermiques prévoient une dépense énergétique annuelle de 1500€, chiffre plus que raisonnable pour 150m². La maison a

été réalisée en l'espace de cinq mois seulement. «Les murs et la charpente sont préfabriqués en atelier,» explique Michel Voisin, «puis une fois les fondations faites les différentes étapes du montage se succèdent sur le chantier: montage des murs, pose de la charpente, couverture, etc. La maison se monte généralement en moins d'une semaine. Une fois couverte, il reste entre deux et trois mois de travaux. Finalement, ce sont les finitions qui prennent le plus de temps.» Ainsi, en limitant les délais de mise en œuvre, la préfabrication permet



Les volumes placés en retrait les uns des autres offrent une lecture architecturale du bâtiment originale et contemporaine.

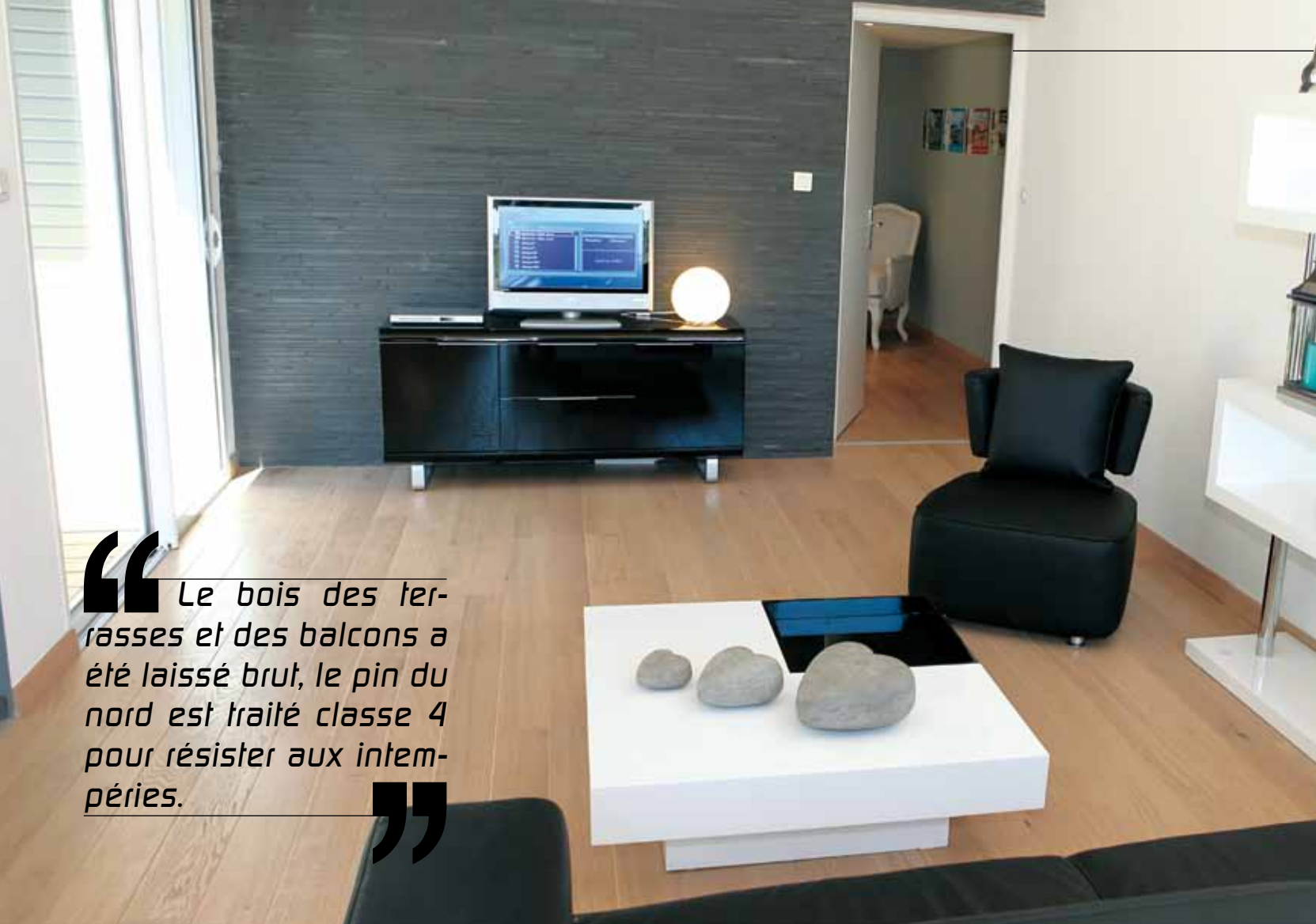


La plupart des pièces de la maison possèdent une ouverture sur le patio, ce qui en fait un lieu incontournable.



Les grands débords de toit protègent la maison et les habitants des rayonnements solaires en été et des intempéries en hiver.





“ Le bois des terrasses et des balcons a été laissé brut, le pin du nord est traité classe 4 pour résister aux intempéries. ”

de réduire les incidences sur l'environnement et les coûts pour le propriétaire. Et cela ne limite en rien l'originalité architecturale. Côté style, le bâtiment présente un look très "dynamique" et peu commun, dû en partie à l'enchevêtrement des blocs et à ses pentes de toits inversées. Au-dessus des pièces de vie, la maison est surélevée d'un étage. Pour le constructeur, la couleur de la façade a une grande importance car elle permet d'intégrer complètement le système constructif à son environnement. Ici, le bardage a été peint en gris et les éléments en CTBX enduit et recouverts d'un crépi blanc, comme les arêtes de la maison et les entourages des menuiseries. Ces alternances de niveaux, de formes et de couleurs donnent à l'édifice une aspect original et ludique. Les menuiseries avec verre double vitrage (lame d'argon - 4/16/4) faiblement émissif sont en aluminium à rupture de pont thermique pour les baies coulissantes et en PVC pour les

ouvrants. L'ensemble se ferme par volets roulants électriques à fermeture centralisée. La particularité de la maison réside en son cœur constitué d'un patio de 17m². Elle est d'ailleurs entièrement organisée autour de cet élément central qui confère à l'habitation une atmosphère très "cosy". «*La maison est comme centrée sur elle-même,*» explique l'entrepreneur, «*et offre un lieu de vie d'une grande tranquillité. Elle possède un caractère très privé, même située dans un lotissement, on peut vivre dehors sans être vu*». Pièce maîtresse du bâtiment, le patio a été pensé comme le centre névralgique de la maison, véritable lien de communication entre les différents espaces, entre le rez-de-chaussée et l'étage... un lieu de rencontre inévitable. Dessinée par le bureau d'étude du constructeur, les plans de l'habitation ont été pensés de manière très fonctionnelle. Le rez-de-chaussée concentre les pièces de vie: entrée, séjour, cuisine, cellier, bureau, ainsi que

la chambre parentale avec dressing et salle de bain attenants. Depuis le séjour, un escalier en hévéa conduit à l'étage qui comprend deux chambres et une salle de bain. Les parents et les enfants disposent ainsi d'espaces privés. L'aménagement intérieur a été réalisé dans un esprit moderne avec beaucoup de soin. Les murs en Placo®, ou recouverts de lambris, sont peints en blanc ou d'un bleu très vif pour donner un peu de peps à l'ensemble. Des fenêtres rondes finissent d'apporter une touche d'originalité. «*La maison parle d'elle-même, ce qui convainc les clients c'est le confort de vie, le bien-être immédiat qu'elle procure. Le bois est un régulateur thermique et hygrométrique sensationnel, sans parler de son isolation phonique. Contrairement à une maison classique, à 19° on n'a pas de sensation de froid dans une construction bois. Cette maison est passionnante,*» conclue Michel Voisin qui se verrait bien y habiter dans quelques années.

Texte : Julie Saint-Roch - Photos : Arcadial



Des murs peints dans un bleu tonique dynamisent la décoration intérieure et rappellent la proximité de l'océan situé à 500 mètres.

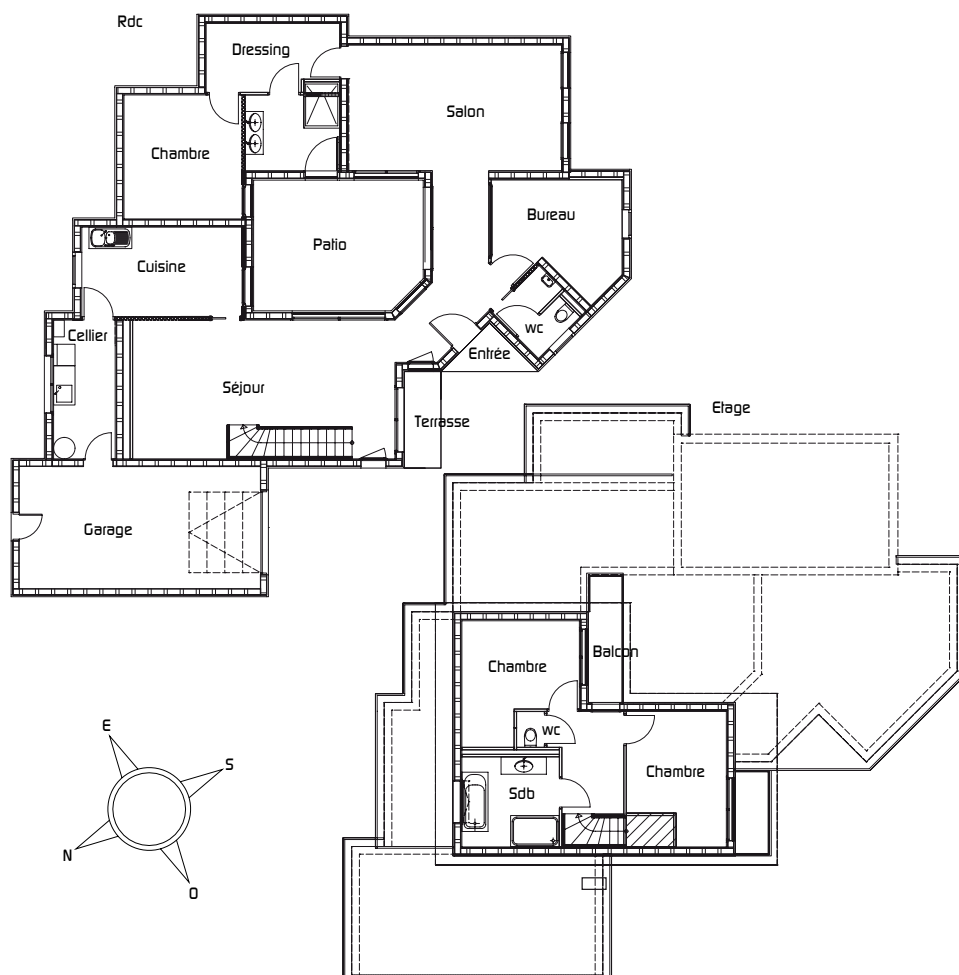
La maison offre à ses habitants « deux vies », une d'hiver et une d'été où le patio se transforme en véritable pièce supplémentaire.

Le salon et les chambres bénéficient d'un parquet stratifié, tandis que les pièces humides et le séjour disposent d'un carrelage gris pour un entretien plus aisé.





La maison possède des volumes généreux sans être excessifs, les chambres font entre 10 et 12 m², la suite parentale, elle, mesure près de 25 m².



FICHE TECHNIQUE

Constructeur: Arcadial

Localisation:

Brétignolles sur Mer (85)

Date de construction: 2010

Surface habitable: 150 m²

Système constructif:

Ossature bois en pin du nord

Revêtement:

Bardage en épicéa et CTBX

Chauffage: PAC électrique

Isolation: Laine de verre en

170mm pour les murs, 240mm

pour le plafond rampant, 200mm

pour le plancher de l'étage et

45mm pour les cloisons

Energies renouvelables:

33m² de panneaux photovol-

taïques, un chauffe-eau ther-

modynamique

Coût de la consommation

énergétique : 1512 euros/an

Voir le carnet d'adresses.

S'engager envers l'environnement,
c'est promouvoir l'énergie photovoltaïque.



Panneaux photovoltaïques pour un gain annuel de 2 370 € d'économie d'énergie*



Choisir maisons bois Arcadial, c'est vous assurer l'empreinte d'un engagement.
Et pas uniquement l'engagement en faveur de l'environnement. Mais :

- L'engagement d'un **résultat**
(contrat de construction de maison individuelle, fournitures des attestations d'assurances...)
- L'engagement de la **qualité**
(matériaux certifiés et bois PEFC)
- L'engagement du **sur mesure**
(liberté de choix architectural, étude personnalisée du projet...)
- L'engagement de la **proximité**
(présence d'une agence Arcadial proche de chez vous)

Découvrez le fabricant-constructeur qui s'engage
durablement dans la qualité sur www.arcadial.fr

Pôle Technique Odyssée . Route de la Roche sur Yon . 85220 COEX
Tél. 02 51 54 38 62 . Fax 02 51 55 87 57 . arcadial@wanadoo.fr


MAISONS BOIS
ARCADIAL
l'empreinte d'un engagement

*suivant étude thermique et coût forfait électricité